



Санкт-Петербургский
политехнический университет
Петра Великого

О совершенствовании деятельности аспирантуры, переходе на управление образовательными программами аспирантуры

Начальник отдела координации работы с аспирантами
Н.О. Дубровская
Тел.: 552-64-17

Основные нормативные документы

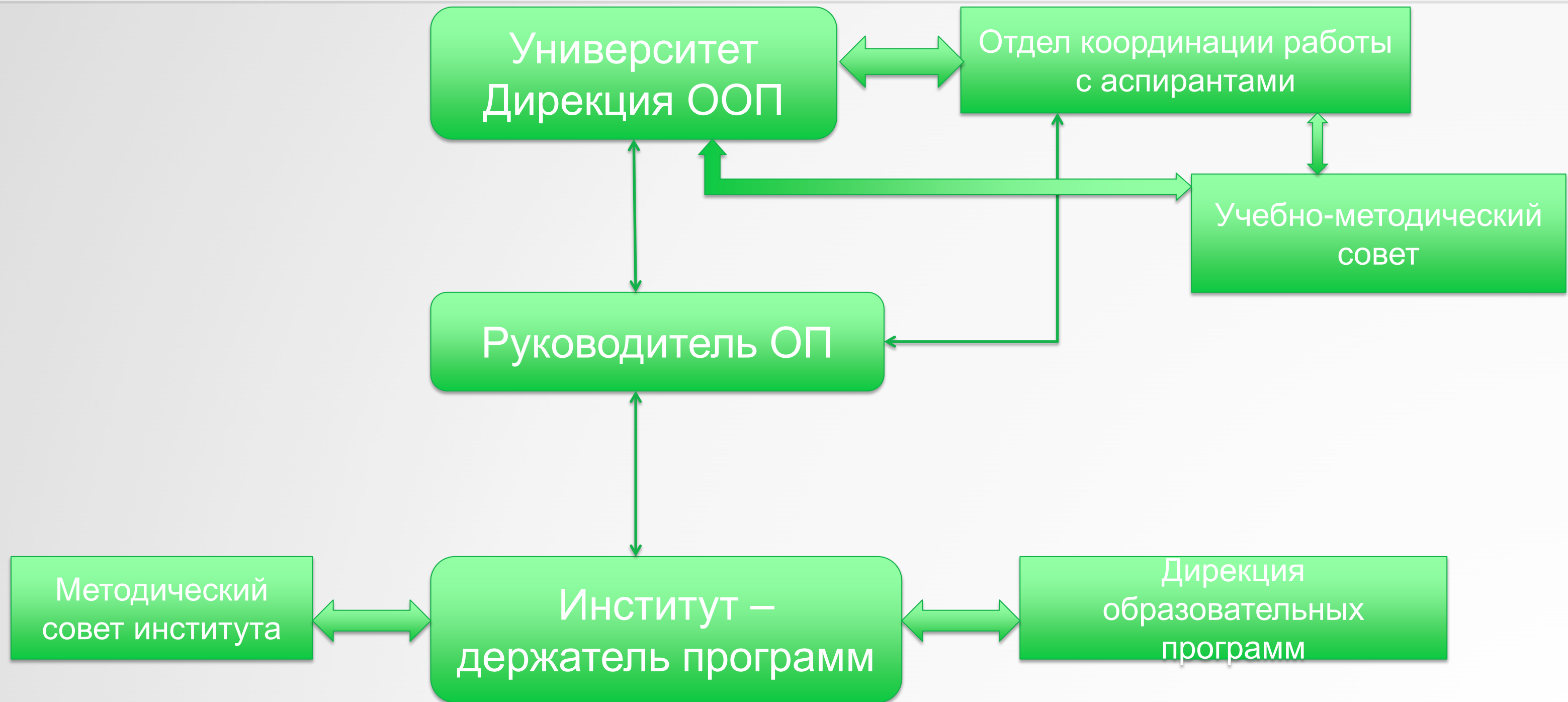
- ❑ Приказ Министерства образования и науки Российской Федерации «Об утверждении Порядка организации и осуществления образовательной деятельности по образовательным программам высшего образования – программам подготовки научно-педагогических кадров в аспирантуре (адъюнктуре)» № 1259 от 19.11.2013
- ❑ Профессиональный стандарт «Педагог профессионального обучения, профессионального образования и дополнительного профессионального образования» (утвержден приказом Минтруда РФ от 08.09.2015 № 608н)
- ❑ Положение о научном руководстве аспирантами (приложения № 1 к приказу СПбПУ от 15.12.2016 № 1796 «Об утверждении Положения о научном руководстве аспирантами»)
- ❑ Положение об организации и осуществлении образовательной деятельности по образовательным программам высшего образования – программам подготовки научно-педагогических кадров в аспирантуре (приложение №1 к приказу СПбПУ от 14.12.2016 № 1785 «Об утверждении Положения об организации и осуществлении образовательной деятельности по образовательным программам высшего образования – программам подготовки научно-педагогических кадров в аспирантуре»)

- Аспирант – физическое лицо, обучающееся по программе подготовки научно-педагогических кадров в аспирантуре;
- Научный руководитель аспиранта – как правило, штатный научно-педагогический работник Университета, осуществляющий непосредственное руководство образовательной и научно-исследовательской деятельностью аспиранта;
- Научный консультант аспиранта – как правило, штатный научно-педагогический работник Университета, осуществляющий совместное с научным руководителем руководство научно-исследовательской деятельностью аспиранта, выполняющего научные исследования на стыке смежных специальностей.

- ❑ «Образовательная политика в части управления и реализации моделей образовательных программ высшего образования» (приказ от 21.03.2016 № 395, решение УС СПбПУ от 25.01.2016, протокол № 1);
- ❑ Дорожная карта перехода к управлению ОП ВО СПбПУ на 2016 – 2018 гг. (утверждена Ректором 14.03.2016);
- ❑ Требования к работе по руководству основной образовательной программой высшего образования (типовые) (приложение № 2 к приказу СПбПУ от 31.03.2016 № 482 «Об утверждении руководителей ОП ВО»);
- ❑ Решение УС СПбПУ от 31.10.2016, протокол № 9 (Доклад проректора по ОД).

- Руководитель ОП – лицо из числа ППС, назначенное по представлению директора института, ответственное за координацию работ по разработке, реализации, мониторингу и совершенствованию (развитию) ОП для всех направлений подготовки аспирантуры, реализуемых институтом.

Схема взаимодействия



- ❑ Руководители ОП ВО института входят в состав дирекции образовательных программ института, которую возглавляет заместитель директора института по образовательной деятельности.
- ❑ Планирование, контроль и координацию образовательной деятельности СПбПУ по реализации ОП ВО программами подготовки научно-педагогических кадров в аспирантуре осуществляет отдел координации работы с аспирантами (ОКРА), который входит в состав объединенной дирекций ОП ВО возглавляемой руководителем ДООП.

Для реализации управления ОП ВО необходимо выполнение следующих условий

- ❑ закрепить за Институтами направления подготовки и/или конкретные направленности, в рамках направления подготовки;
- ❑ управление ОП осуществляется на уровне Института (т.к. реализация направленности осуществляется одновременно несколькими кафедрами/ВШ);
- ❑ организация, и контроль учебного процесса по образовательной программе возлагаются на руководителя ОП, утверждаемого приказом ректора (проректора) по представлению директора института, по согласованию с проректором по образовательной деятельности;
- ❑ держателем «портфеля» образовательных программ и вышестоящим руководителем для руководителей ОП является Институт, реализующий образовательные программы;
- ❑ обеспечение руководителем ОП открытости сведений об образовательной программе для всех заинтересованных сторон (обучающихся, преподавателей и руководителей структурных подразделений Университета, работодателей, органов власти).

Квалификационные требования, трудовые функции руководителей ОП

- 1. Требования к квалификации:
 - высшее образование;
 - ученая степень;
 - уверенный пользователь компьютера;
 - готовность быстро осваивать корпоративные информационные системы;
 - умение вести деловую переписку;
 - опыт работы связанный с разработкой образовательных программ, учебных планов, РПД, не менее 1 года.

- 2. Руководитель ОП должен знать:
 - локальные акты Университета, непосредственно относящиеся к подготовке научно-педагогических кадров в аспирантуре;
 - Федеральный закон «Об образовании в Российской Федерации»;
 - Образовательные стандарты;
 - Основы этики и эстетики, правила делового общения.

Квалификационные требования, трудовые функции руководителей ОП

- 3. Руководитель ОП должен уметь:
 - работать с компьютером на уровне уверенного пользователя;
 - пользоваться офисными и специальными компьютерными программами;
 - находить в информационной системе Университета нормативные акты и регламенты, определяющие требования к организации учебного процесса;
 - принимать управленческие решения, управлять конфликтами;
 - осуществлять деловую переписку, готовить необходимый информационный материал;
 - осуществлять взаимодействие с аспирантами, в том числе иностранными, ППС, занятыми в учебном процессе, как своего структурного подразделения, так и других подразделений.

Квалификационные требования, трудовые функции руководителей ОП

□ 4. Трудовые функции:

- разрабатывать и корректировать учебный план и образовательную программу в соответствии с решениями методического совета Института;
- осуществлять контроль за своевременностью разработки РПД в соответствии с учебным планом, реализуемым в институте;
- контролировать соответствие учебного плана образовательным стандартам и локальным нормативным актам Университета;
- формировать расписание согласно графику учебного процесса;
- осуществлять контроль, ведение и консультирование аспирантов по вопросам оформления заявления на дисциплины по выбору, закрепления тем научно-квалификационных работ, научных руководителей, смены тем и научных руководителей и пр.;
- консультировать участников образовательной программы по вопросам организационно-ресурсной и методической поддержки.

Основные ожидаемые результаты перехода на управление ОП (1)

- ❑ систематизация образовательных программ и закрепление их за институтами;
- ❑ формирование преемственных гибких образовательных программ бакалавриата, магистратуры, аспирантуры, востребованных работодателями и ориентированных на передовые производственные технологии;
- ❑ совершенствование кадрового потенциала Университета и повышение его качественного уровня, в том числе, за счет привлечения новых молодых высокопрофессиональных кадров к управлению образовательным процессом;
- ❑ контроль и ответственность за учебным процессом не только на уровне ОКРА, но и института;

Основные ожидаемыми результатами перехода на управление ОП (2)

- ❑ снятие конфликта интересов кафедр/ВШ связанных с необходимостью обновления содержания ОП и сохранением существующего объема нагрузки ППС;
- ❑ централизация управления ОП (в лице руководителя ОП) и повышение ответственности за результаты освоения этих программ, выполнение лицензионных и аккредитационных требований;
- ❑ централизация и оптимизация учебно-методических, материально-технических и финансовых ресурсов при реализации ОП;
- ❑ повышение конкурентоспособности Университета и востребованности выпускников на рынке труда.



ПОЛИТЕХ

Кандидатуры руководителей ОП от институтов

Наименование института	Направления подготовки	ФИО кандидата
ГИ	40.06.01, 41.06.01, 44.06.01, 46.06.01, 47.06.01	Смольская Н.Б.
ИСИ	05.06.01 (05.06.01_01), 08.06.01 (08.06.01_01, 08.06.01_02, 08.06.01_03, 08.06.01_04, 08.06.01_05, 08.06.01_06), 14.06.01 (14.06.01_02), 20.06.01 (20.06.01_01, 20.06.01_02), 35.06.01 (35.06.01_01)	Куколев М.И
ИФНиТ	03.06.01 (03.06.01_01, 03.06.01_02, 03.06.01_03, 03.06.01_04, 03.06.01_05, 03.06.01_06, 03.06.01_07, 03.06.01_10, 03.06.01_11, 3.06.01_12), 11.06.01 (11.06.01_01, 11.06.01_02)	Краснова Н.К.
ИКНТ	09.06.01 (09.06.01_02, 09.06.01_03, 09.06.01_04, 09.06.01_06), 10.06.01 (10.06.01_01), 12.06.01 (12.06.01_01), 27.06.01 (27.06.01_01, 27.06.01_02)	Сараджишвили С.Э.
ИММиТ	04.06.01 (04.06.01_01), 09.06.01 (09.06.01_01, 09.06.01_07), 15.06.01 (15.06.01_01, 15.06.01_02, 15.06.01_03, 15.06.01_04, 15.06.01_05, 15.06.01_06, 15.06.01_07, 15.06.01_08, 15.06.01_14), 22.06.01 (22.06.01_01, 22.06.01_02, 22.06.01_03, 22.06.01_04, 22.06.01_05, 22.06.01_06), 28.06.01 (28.06.01_01)	???
ИПММ	01.06.01 (01.06.01_01, 01.06.01_02, 01.06.01_03, 01.06.01_04), 03.06.01 (03.06.01_09), 09.06.01 (09.06.01_09),	Попов С.Г.
ИПМЭиТ	38.06.01 19.06.01 (19.06.01_01)	Пупенцова С.В.
ИФКСТ	49.06.01	Бакаев В.В.
ИЭиТС	03.06.01 (03.06.01_08), 13.06.01 (13.06.01_01, 13.06.01_02, 13.06.01_03, 13.06.01_04, 13.06.01_05, 13.06.01_06, 13.06.01_07, 13.06.01_08, 13.06.01_09, 13.06.01_10, 13.06.01_11) 14.06.01 (14.06.01_01) 15.06.01 (15.06.01_10, 15.06.01_12, 15.06.01_13)	Белько В.О.
ВШБиПТ	19.06.01 (19.06.01_02)	Чернова Е.В.



Санкт-Петербургский
политехнический университет
Петра Великого

ПРАВИЛА ПРИЕМА

на обучение по программам подготовки научно-педагогических кадров в аспирантуре в федеральное государственное автономное образовательное учреждение высшего образования «Санкт-Петербургский политехнический университет Петра Великого» на 2017/18 учебный год



Настоящие Правила составлены на основании:

- Федерального закона от 29 декабря 2012 года № 273-ФЗ (ред. от 03.07.2016) «Об образовании в Российской Федерации»;
- Приказа Министерства образования и науки Российской Федерации от 12 января 2017 г. № 13 «Об утверждении Порядка приема на обучение по образовательным программам высшего образования – программам подготовки научно-педагогических кадров в аспирантуре» (зарегистрирован в Министерстве юстиции Российской Федерации 03 марта 2017 года, рег. №45843).



Заявление о приеме на обучение по программам подготовки научно-педагогических кадров в аспирантуре подается на имя ректора СПбПУ с представлением следующих документов:

- 1) документа (документов), удостоверяющего личность и гражданство поступающего;
- 2) диплом магистра или специалиста с приложением к нему ;
- 3) при необходимости создания специальных условий при проведении вступительных испытаний - документа, подтверждающего ограниченные возможности здоровья или инвалидность;
- 4) документов, подтверждающих индивидуальные достижения поступающего;
- 5) мотивационного письма с обоснованием выбора программы аспирантуры для освоения.
- 6) иных документов (предоставляются по усмотрению поступающего);
- 7) две фотографии поступающего.

а) мотивационное письмо должно содержать аргументированные основания заинтересованности и способности обучаться по избранной программе подготовки научно-педагогических кадров в аспирантуре;

б) мотивационное письмо должно содержать:

- - аргументированное указание причин выбора аспирантуры СПбПУ, выбора конкретного направления подготовки научно-педагогических кадров в аспирантуре и направленности;
- - сведения об опыте профессиональной подготовки или профессиональной деятельности соискателя, которая может быть полезна при обучении по избранной программе подготовки научно-педагогических кадров в аспирантуре (с указанием места обучения или работы, периода обучения или работы, характера профессиональной деятельности, профессиональных достижений, наличия поощрений за успехи в учебе и работе и т.п.);
- - сведения о перспективах реализации полученных знаний и навыков в будущей профессиональной деятельности;

в) мотивационное письмо должно быть выполнено и представлено в виде распечатанного текста, выполненного с использованием стандартных текстовых редакторов объем не более 6000 знаков, шрифт Times New Roman прямого начертания, кегль (размер) шрифта 14, межстрочный интервал – полуторный. Поля (см): верх, низ – 2,0, лево – 3,0, право – 1,5;

г) мотивационное письмо должно быть обязательно заверено подписью лица его подготовившего.

Вступительные испытания

Поступающие сдают следующие вступительные испытания:

- специальную дисциплину, соответствующую направленности (профилю) программы подготовки научно-педагогических кадров в аспирантуре (далее - специальная дисциплина);
- иностранный язык.

Лицам, имеющим сертификат по результатам сдачи международного экзамена, подтверждающий уровень владения иностранным языком, в качестве результатов такого вступительного испытания могут быть зачтены результаты сдачи международных экзаменов по соответствующему иностранному (английскому, немецкому, французскому) языку. Зачет результатов осуществляется в соответствии со следующей шкалой:

Сертификаты международных экзаменов по английскому языку

Сертификат	Уровень	Эквивалентная экзаменационная оценка
Test of English as a Foreign Language (TOEFL)	B2	80-109 баллов – «удовлетворительно»
	C1	110-114 баллов – «хорошо»
	C2	115-120 баллов – «отлично»
Экзамен IELTS (International English Language Testing System)	B2	5,5 баллов – «удовлетворительно»
	B2	6-6,5 баллов – «хорошо»
	C1, C2	7,0 баллов и выше – «отлично»
Certificate in Advanced English (CAE)	C1	Наличие сертификата – «отлично»
Certificate of Proficiency in English (CPE)	C2	Наличие сертификата – «отлично»
First Certificate in English (FCE)	B2	Наличие сертификата – «хорошо»
Business English Certificate (BEC) (Только для поступающих на экономические и гуманитарные направления подготовки)	Preliminary/B1	Наличие сертификата – «удовлетворительно»
	Vantage/B2	Наличие сертификата – «хорошо»
	Higher/C1	Наличие сертификата – «отлично»

Сертификаты международных экзаменов по немецкому языку

Сертификат	Уровень	Эквивалентная экзаменационная оценка
Goethe-Zertifikat B2	B2	60-70 баллов – «удовлетворительно» 70-85 баллов – «хорошо» 85-100 баллов – «отлично»
Goethe-Zertifikat C1	C1	Наличие сертификата – «отлично»
Kleines deutsches Sprachdiplom	C2	Наличие сертификата – «отлично»
DSH1	B2	Наличие сертификата – «отлично»
DSH2	C1	Наличие сертификата – «отлично»
DSH3	C2	Наличие сертификата – «отлично»
TestDaF (TDN3)	B1-B2	Наличие сертификата – «хорошо»
TestDaF (TDN4)	B2-C1	Наличие сертификата – «отлично»
TestDaF (TDN5)	C1-C2	Наличие сертификата – «отлично»

Сертификаты международных экзаменов по французскому языку

Сертификат	Уровень	Эквивалентная экзаменационная оценка
DELF B2	B2	Наличие сертификата – «отлично»
DALF C1	C1	Наличие сертификата – «отлично»
DALF C2	C2	Наличие сертификата – «отлично»
Diplome de langue	B2	Наличие сертификата – «отлично»
Diplome superieur	C1	Наличие сертификата – «отлично»

Вступительные испытания

Уровень знаний поступающего оценивается экзаменационной комиссией по пятибалльной системе. Каждое вступительное испытание оценивается отдельно.

Для каждого вступительного испытания СПбПУ устанавливает минимальное количество баллов, подтверждающее успешное прохождение вступительного испытания (далее – минимальное количество баллов).

Минимальное количество баллов по всем вступительным испытаниям устанавливается равное 3.

Пересдача вступительных испытаний не допускается.

Сданные вступительные испытания действительны в течение календарного года.



Учет индивидуальных достижений поступающих при приеме на обучение

Поступающие на обучение вправе представить сведения о своих индивидуальных достижениях, результаты которых учитываются при приеме на обучение.

Учет результатов индивидуальных достижений осуществляется посредством начисления баллов за индивидуальные достижения и (или) в качестве преимущества при равенстве критериев ранжирования списков поступающих.

Баллы, начисленные за индивидуальные достижения, включаются в сумму конкурсных баллов.

Поступающий представляет документы, подтверждающие получение результатов индивидуальных достижений.

В случае сдачи экзамена по специальной дисциплине на оценку «удовлетворительно» индивидуальные достижения не учитываются в сумме конкурсных баллов.

Показатели индивидуальных достижений для отбора кандидатов для поступления в аспирантуру СПбПУ

№п\п	Наименование показателя (подтверждающего документа)	Рейтинговая оценка показателя, балл
1	Диплом специалиста с отличием	5
2	Диплом магистра с отличием	5
3	Наличие публикации в изданиях, включенных в базы международных систем цитирования Scopus и Web of Science	4 (за каждую статью)
4	Наличие статей в журналах, рекомендованных ВАК	2 (за каждую статью)
5	Наличие патентов, авторских свидетельств на изобретение, полезную модель, наличие свидетельств о регистрации программ для ЭВМ	2 (за патент) 1,5 (за полезную модель) 1 (за программу)
6	Наличие публикаций в материалах международных и всероссийских конференций	2 (за каждую статью в зарубежном издательстве) 0,5 (за каждую статью всероссийском издательстве)
7	Наличие публикаций в материалах региональных и внутривузовских конференций	0,25 (за каждую статью)
8	Наличие грамот и дипломов, подтверждающих успехи в профессиональной подготовке кандидата для поступления в аспирантуру	0,5 (за каждую грамоту/свидетельство/диплом)
9	Участие в НИОКР на возмездной основе	2 (являлся руководителем) 0,5 (являлся исполнителем)

Сведения об индивидуальных достижениях кандидата для поступления в аспирантуру СПбПУ

(Ф.И.О. кандидата для поступления в аспирантуру)		
№п\п	Наименование показателя (подтверждающего документа)	Рейтинговая оценка показателя, балл
1	Диплом специалиста с отличием	
2	Диплом магистра с отличием	
3	Наличие публикации в изданиях, включенных в базы международных систем цитирования Scopus и Web of Science	
4	Наличие статей в журналах, рекомендованных ВАК	
5	Наличие патентов, авторских свидетельств на изобретение, полезную модель, наличие свидетельств о регистрации программ для ЭВМ	
6	Наличие публикаций в материалах международных и всероссийских конференций	
7	Наличие публикаций в материалах региональных и внутривузовских конференций	
8	Наличие грамот и дипломов, подтверждающих успехи в профессиональной подготовке кандидата для поступления в аспирантуру	
9	Участие в НИОКР на возмездной основе	
Суммарный рейтинговый балл		

Кандидат в аспирантуру _____
(подпись) (Ф.И.О).

Предполагаемый научный руководитель _____
(подпись) (Ф.И.О).

Начальник ОКРА _____
(подпись) (Ф.И.О).

Формирование списков поступающих и зачисление на обучение

В списках поступающих указываются следующие сведения по каждому поступающему:

- сумма конкурсных баллов;
- количество баллов за каждое вступительное испытание;
- количество баллов за индивидуальные достижения;
- наличие оригинала документа установленного образца (заявления о согласии на зачисление) (поданного в соответствии с пунктом 68).

На обучение по программам подготовки научно-педагогических кадров в аспирантуре зачисляются лица, имеющие более высокое количество набранных баллов за вступительные испытания и индивидуальные достижения.

При равном количестве набранных баллов зачисляются лица, имеющие более высокий балл по специальной дисциплине.

При равном количестве набранных баллов по всем вступительным испытаниям зачисляются лица, имеющие наиболее высокий балл за индивидуальные достижения.

Сроки приема документов

	Для поступающих в очную аспирантуру на бюджетной основе	Для поступающих в очную и заочную аспирантуру на контрактной основе:
Прием документов	с 19.06.2017 по 05.09.2017	с 19.06.2017 по 14.09.2017
Проведение собеседования	до 05.09.2017	до 14.09.2017
Вступительные экзамены	с 06.09.2017 по 12.09.2017	с 06.09.2017 по 12.09.2017
		с 15.09.2017 по 19.09.2017
Представление оригинала диплома	до 15.09.2017	-
Согласие на зачисление	-	до 15.09.2017
		до 20.09.2017
Зачисление	с 01.10.2017	с 01.10.2017



Санкт-Петербургский
политехнический университет
Петра Великого

Благодарю за внимание!

